

**Информационное письмо для учащихся 4-5-х классов
Уважаемые руководители, родители и участники
городского конкурса «Журавли – птицы 2020 года»!**

Особенность нашего конкурса в том, что Вы одновременно знакомитесь с птицами года, с достопримечательностями нашего города и участвуете во многих всероссийских мероприятиях Союза охраны птиц России.

Конкурс проходит с 01 сентября по 12 ноября 2020 года.

Цели и задачи конкурса:

- содействие становлению экологической культуры и развитию экологической компетентности учащихся через изучение особенностей экологии и этологии журавлей, краеведческого и природоохранного аспектов;
- выявление и поощрение знатоков орнитофауны, развитие творческой и социальной активности учащихся;
- привлечение учащихся, родителей и учителей к кампании СОПР «Птица года» и к другим Всероссийским и Международным акциям и проектам;
- организация активного семейного взаимодействия в вопросах экологического воспитания;
- пропаганда и развитие программы дополнительного образования «Экология школам города» для детей и подростков города Рязани и образовательного проекта «Дети и птицы».

Внимание! В конкурсе принимают участие учащиеся 2-9-х классов 2020-2021 учебного года.

Заочный этап:

Во-первых, от Вашего образовательного учреждения подается заявка на участие в конкурсе в электронном виде (скан оригинала с подписью директора) на почту ГЦДЭО eco334101@mail.ru с 01 по 30 сентября 2020 года.

Во-вторых, родители учащихся в сентябре 2020 года регистрируются на сайте «Навигатор» <https://p62.навигатор.дети/> на программу естественнонаучного направления с использованием дистанционных технологий «Экология школам города». Дополнительная информация опубликована на сайте ГЦДЭО (<http://www.rzn-ecolog.ru/index.html>), а также в группе ГЦДЭО в социальной сети ВКонтакте (https://vk.com/club_rzn_ecolog).

В-третьих, участники выполняют задания:

**Сводная таблица по заданиям заочного этапа
городского конкурса «Журавли – птицы 2020 года»**

Задания	Сроки выполнения	Последний день сдачи работы	Приём работы
<u>Обязательное задание:</u> эколого-краеведческие квесты	1 сентября – 16 октября 2020	16 октября	По электронной почте: eco334101@mail.ru Файл назовите по фамилии участника и номеру школы (Петров_71_квесты).
<u>Обязательное задание:</u> творческое задание (рисунок)	1 сентября – 16 октября 2020	16 октября	По электронной почте: eco334101@mail.ru , в одном файле с эколого-краеведческими квестами.

Прежде чем отвечать на вопросы квестов, познакомьтесь с птицами года: с особенностями внешнего вида, с голосом, местообитанием, питанием, местом гнездования. Узнайте об особенностях поведения (этологии), узнайте интересные факты из их жизни. Изучите места зимовки. Познакомьтесь с ближайшими родственниками по отряду.

Для этого прочитайте и изучите:

- информацию о сером журавле в Красной книге Рязанской области: официальное научное издание. Отв. ред. В.П. Иванчев, М.В. Казакова. Изд. 2-е. Рязань: НП «Голос Губернии», 2011;
 - статью о журавлях на сайте Союза охраны птиц России (СОПР);
 - материалы на сайте городского Центра детского экологического образования в разделе дистанционное обучение (программа «Экология школам города»).
- <https://cloud.mail.ru/public/3roD/48FQefJWf/>.

По всем интересующим вопросам можно обратиться: по электронной почте eco334101@mail.ru, по телефону 33-41-01, написать сообщение в группе ГЦДЭО в социальной сети ВКонтакте (https://vk.com/club_rzn_ecolog).

Требования к выполнению квестов:

1. Участники конкурса выполняют задания вместе с родителями (учителями).
2. Ответы на задания квестов оформляются в программе Word на **3-х страницах** (не более) формата А4, шрифт 12 и делается заголовок (не титул): «Ответы на заочный этап городского конкурса «Журавли – птицы 2020 года», ФИО, класс, школа.

Критерии оценки:

1. Полнота и правильность ответов; биологическая достоверность и глубина проработки материала.
2. Степень осознанности и понимания изученного (собственный анализ фактов и событий, обоснование своих суждений, высказывание личного мнения о прохождении квеста).
3. Заинтересованность и творческий подход.
4. Культура оформления материала.

Во время выполнения квестов Вы будете фотографироваться, фотографии будете вставлять в текстовый файл. Фото участников не будет выложено на страницы сети Интернет!

Подведение итогов состоится **12 ноября 2020 года** в группе (https://vk.com/club_rzn_ecolog) и на сайте ГЦДЭО (<http://rzn-ecolog.ru/arhiv11.html>).

Эколого-краеведческий квест № 1 «Летят, летят журавли»

п	а	р	к	ж	у	р	а
б	л	с	а	е	с	т	л
р	е	я	д	л	з	е	л
о	ы	е	с	е	ч	л	е
н	в	а	т	з	а	л	я
з	о	л	е	н	о	д	о
в	о	к	и	н	ж	о	р
а	л	е	к	с	а	н	д
р	й	и	к	с	в	о	р
о	с	п	л	о	щ	а	д
т	г	в	а	р	п	о	ь
ж	у	я	и	д	к	б	е
р	а	с	ы	ф	ц	ы	д

Загадано место в городе Рязани, где есть изображение летящих журавлей.

Найти это место можно с помощью 10 слов-подсказок, ключевых слов нашего филворда. Слова в филворде читаются в любом направлении (кроме диагонали) и могут изгибаться под прямым углом.

Найдите 5 слов-подсказок и опишите загаданное место.

Сфотографируйтесь на фоне места с изображением летящих журавлей и объясните использование этого символа.

Как на Руси кричали при виде улетающих на юг журавлей? Почему журавли летят клином?

Эколого-краеведческий квест № 2 «Полюбил я седых журавлей»

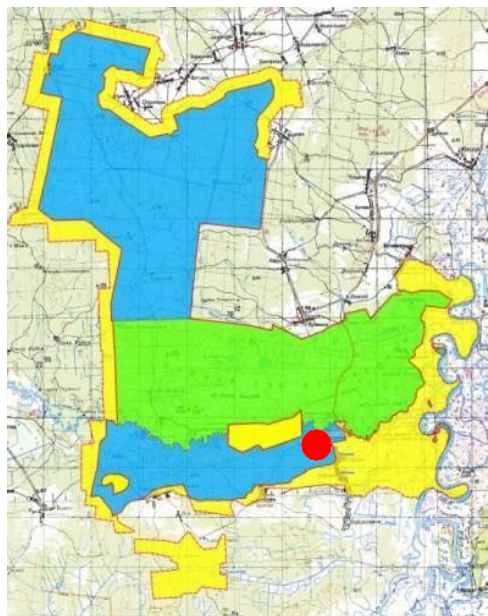
Когда-то этот знатный рязанец написал строки о седых журавлях. Около памятника этому земляку в Рязани найдите изображение журавля. Сфотографируйтесь на фоне памятника и с изображением журавля.

Приведите еще строки (2 примера) о журавлях из произведений этого знаменитого человека. Почему журавли не могут сидеть на деревьях?

Рядом с памятником протекает река. Между этой рекой и Северной окружной дорогой располагается болотистая местность с озерами. Символику болот, любимого места обитания журавлей, условно можно представить предметами, которые изображены на картинках. Выберите два предмета из трех и объясните, почему они являются символами болот.



Эколого-краеведческий квест № 3. «Уникальное место в Рязанской области»



1. Обратите внимание на карту. Назовите *особо охраняемую* территорию Рязанской области, изображенную на ней. Загаданная местность созвучна с главной водной артерией области. Какой населенный пункт, отмечен значком «●».

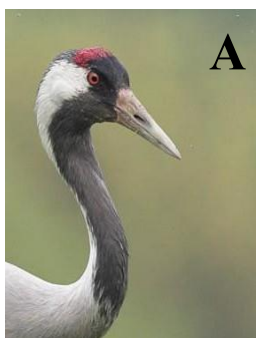
Какое уникальное место расположено на этой территории, как оно связано с птицами года.

2. Что за костюм представлен на картинке? Объясните его предназначение.



3. Если Вы с родителями или с классом были в этом месте, то прикрепите одно фото из этого путешествия (должна быть фотография участника или семьи на фоне места). Если Вы там ещё не были, то выполните задание № 3.1.

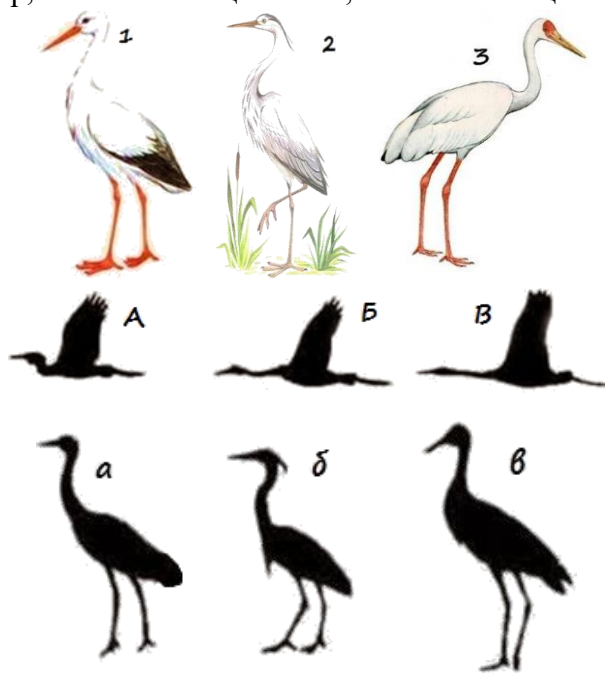
Задание № 3.1. Определите по фото головы и шеи виды журавлей:



4. Встретить «журавлей» можно не только в этом уникальном месте, но и на лугах, полях и даже в городе. Существует растение, народное название которого произошло из-за сходства плода и части тела журавля. Напишите видовое и народное названия растения. Укажите, о какой биологической особенности птиц года идёт речь.

Эколого-краеведческий квест № 4. «Журавлиное место»

1. Посмотрите на картинки, представленные ниже, и вспомните названия птиц. Соедините название птицы, тень и картинку. В итоге у вас должна получиться комбинация из цифр и букв. Например, название птицы-1-А-а, название птицы-2-Б-б, название птицы-3-В-в.



2. В Рязани есть место, которое носит название, связанное с видом журавля из задания 1. Напишите название этого места. Его территориальное расположение представлено на картосхеме.

3. Найдите скульптуру в этом месте, связанную с данным видом журавля, и сфотографируйтесь возле нее.

4. 2020 год в честь 75-летия победы в Великой Отечественной войне по указу президента назван

Годом памяти и славы.

Сфотографируйтесь с арт-объектом военной тематики, расположенным в этом загаданном месте. Часть данного арт-объекта представлена на картинке.



Обязательное творческое задание:

Изобразите представителя одного из видов семейства Журавлиные, гнездящегося на территории России.

Творческая работа оформляется на отдельном листе формата А4 (вертикально или горизонтально) с указанием видового названия птицы, автора, № школы и класса. Внимание! Рисунок должен быть биологически достоверным, ярким, красочным (может быть выполнен гуашью, акварельными красками или фломастерами). Информация об авторе размещается на обратной стороне работы.

Внимание! Фотографию или скан работы необходимо отправить на электронную почту ГЦДЭО eco334101@mail.ru в одном файле с эколого-краеведческими квестами.

