

Информационное письмо для учащихся 7-8-х классов

Уважаемые руководители, родители и учащиеся, приглашаем вас принять участие в городском конкурсе «Загадки зимней Рязани»!

Цели и задачи конкурса:

- развитие интереса у учащихся к изучению природы и достопримечательностей родного города;
- содействие становлению экологической культуры и развитию экологической компетентности учащихся в интересах устойчивого развития;
- организация активного семейного взаимодействия в вопросах экологического воспитания;
- выявление и поощрение знатоков биоразнообразия, поощрение творческой и социальной активности учащихся;
- привлечение детей, подростков, их родителей, учителей к акции Союза охраны птиц России «Серая шейка»;
- пропаганда и развитие программы дополнительного образования «Экология школам города» и долгосрочного образовательного проекта «Дети и птицы».

Конкурс проводится с 29 ноября 2019 года по 20 февраля 2020 года в два этапа:

заочный этап – с 29 ноября 2019 года по 24 января 2020 года:

Задания	Сроки выполнения	Приём работы
<u>Обязательное задание</u> Эколого-краеведческие квесты	с 29.11.2019 г. по 24.01.2020 г.	По электронной почте: eco334101@mail.ru
<u>Обязательное задание</u> Общероссийская акция «Серая шейка»	18-19 января 2020 г.	На сайте акции: http://rzn-ecolog.ru/maps.html
<u>Задание по желанию</u> Учебное исследование в рамках проекта «Дети и птицы»	с 29.11.2019 г. по 24.01.2019 г.	По электронной почте: eco334101@mail.ru

Последний день приема работ: 24 января 2020 года.

Очный этап: 20 февраля 2020 года в МБУДО «ЦДТ «Приокский», на который будут приглашены не более 15 учащихся, набравших максимальное количество баллов за выполнение обязательных заданий конкурса.

Во время заочного этапа конкурса педагоги МБУДО «ЦДТ «Приокский» проводят для участников консультации по телефону 33-41-01 или по электронной почте eco334101@mail.ru.

Квесты для учащихся 7-8х классов

Создайте файл в программе Microsoft Word, в его названии укажите: фамилию участника, номер образовательного учреждения и слово «квесты». Например: Петров_77_квесты.

В файле сделаете заголовок (не титул): ответы на заочный этап городского конкурса «Загадки зимней Рязани», ФИО участника, класс, школа.

Все ответы на квесты (фото и текст) оформляются в этом файле. Объем работы – не более четырёх страниц, шрифт 12.

Участники конкурса выполняют задания вместе с родителями (учителями).

В ответах на квесты высказывайте собственное мнение, для этого предлагаем вам использовать ключевые фразы: я и моя семья; стало для меня открытием; мне понравилось; было сложно; меня поразило; мне было интересно узнать; я задумался (ась); было увлекательно (можете сформулировать свои фразы).

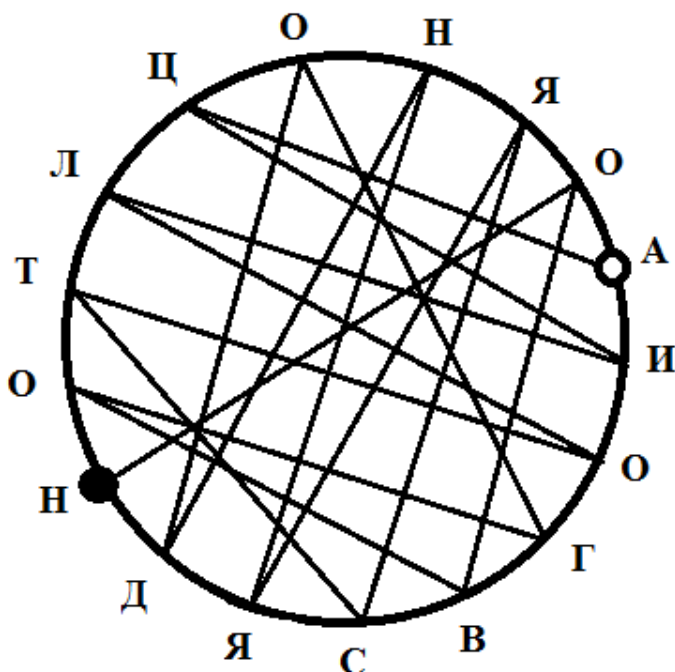
Критерии оценки квестов заочного этапа конкурса:

- научная достоверность ответа, понимание взаимосвязей между животными и растениями, а так же их ценности для жизни человека;
- полнота и правильность ответов; глубина проработки материала, умение отбирать нужную информацию;
- степень осознанности изученного, умение чётко и ясно излагать свои мысли, сопоставлять понятия и факты, делать собственные выводы;
- оригинальность, образность и индивидуальность решения, заинтересованность и творческий подход;
- культура оформления материала.

При оценке квестов учитывается наличие ключевых фраз и обоснованность их использования.

Эколого-краеведческий квест № 1 «Зимняя песня»

На данной картинке зашифрована фраза.



- Начало фразы
- Конец фразы

Выполните задания и ответьте на вопросы

1. Напишите фразу, которая зашифрована на картинке.
2. Из букв полученной фразы составьте слово, которое обозначает удлиненную впадину водного объекта.
3. Это же слово является фамилией российской эстрадной певицы и актрисы.
4. Из множества песен, исполненных этой певицей, напишите название той, которая связана с главным сказочным персонажем на празднике Нового года. Объясните эту связь.
5. Напишите местоположение в Рязани главных объектов песни из задания 3. Найдите две скульптуры главного объекта песни и сфотографируйтесь рядом с ними.
6. Напишите имя известных личностей, которые имеют связь с данными скульптурами.

Эколого-краеведческий квест № 2 «Меняющаяся длина»

Длина этого зверя из рассказа Николая Сладкова может быть такой длины как длина маршрута новогодней деревни в Рязани, умноженная на количество новогодних светящихся оленей в этой деревне.



Также длина этого зверя может быть равна

Выполните задания и ответьте на вопросы:

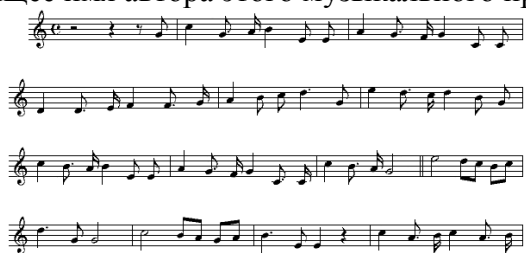
1. Сделайте расчет, какой может быть длина загаданного зверя?
2. Назовите зверя и рассказ Николая Сладкова, где автор объясняет эту меняющуюся длину.
3. Сфотографируйтесь в новогодней деревне рядом с:



4. Назовите вид жука, расположенного на этой же скульптуре. Как Николай Сладков объясняет название этого жука.
5. Что может делать этот жук в природе на ландыше?
6. Назовите жизненную форму жука по В.В. Яхонтову, 1969 и объясните свое решение.

Эколого-краеведческий квест № 3 «Соседи по дому»

В Рязани есть место, носящее имя автора этого музыкального произведения:



Выполните задания и ответьте на вопросы:

1. Назовите автора, его произведение и место в нашем городе, носящее имя этого автора.
2. Сфотографируйтесь с памятником этому автору.
3. Совсем рядом с памятником расположена скульптура зверька, который в рассказе Николая Сладкова в своем доме имеет много обитателей, и они зимуют вместе с хозяином. Перечислите несколько видов соседей зверька. Назовите рассказ Николая Сладкова.
4. Сфотографируйтесь со скульптурой загаданного зверька.
5. 2020 год в честь 75-летия победы в Великой Отечественной войне по указу президента назван Годом памяти и славы. Сфотографируйтесь с памятным знаком, расположенным в этом же загаданном месте.
6. Назовите тип экологических взаимоотношений между зверьком и его соседями.

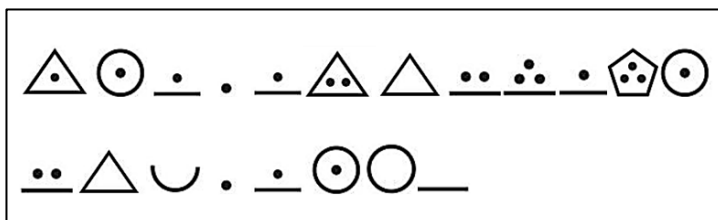
Эколого-краеведческий квест № 4 «Хозяйка Новогодней столицы»

Таблица-ключ

Начало	•	••	•••	☾
	☺	☺☺	☺☺☺	○
	⊙	⊙⊙	⊙⊙⊙	—
	•	••	•••	△
	△	△△	△△△	□
	□	□□	□□□	⬠
	⬠	⬠⬠	⬠⬠⬠	⬡
	⬡	⬡⬡	⬡⬡⬡	Конец

Выполните задания и ответьте на вопросы:

1. Используя таблицу-ключ, отгадайте зашифрованный термин. Каждый символ соответствует букве алфавита. Расположите буквы слева направо. Буквы «И» и «Й», а также «Е» и «Ё» имеют одинаковое обозначение.



2. Объясните зашифрованный термин.

3. Сфотографируйтесь с представителем зашифрованного термина из класса «Млекопитающие». Он обитает на одной из центральных улиц новогодней столицы – 2020. Протяжённость улицы составляет 232 метра. Напишите название улицы. Поместите фото в текстовый файл своих ответов.

4. Докажите, что отгаданный Вами объект можно охарактеризовать зашифрованным термином, указав минимум три признака.

5. Первый закон экологии Барри Коммонера гласит «Всё связано со всем». Как Вы понимаете данный закон? Представьте, что объект, о котором идёт речь, исчезнет. Укажите хотя бы одно изменение, которое при этом может произойти в экосистемах.

Фото участников не будет выложено на страницы сети Интернет!

Обязательное участие в общероссийской акции

по учету зимующих водоплавающих и околоводных птиц «Серая шейка-2020».

Учет проходит только на территории города Рязани и Рязанской области.

Если Вам известны незамерзающие водоёмы (быстрые реки, ручьи, пруды и т.п.), проверьте, не зимуют ли там утки и другие водные и околоводные птицы. В большинстве городов европейской части России на зимовку остаются кряквы. Кроме них, на «холодных зимовках» можно встретить других водоплавающих птиц, а так же чаек и цапель. При проведении учёта полезно иметь полевой бинокль и фотоаппарат.

Необходимо отметить дату, время и место учета (населенный пункт, улица, дом), название водоема, сколько птиц (самок и самцов). Примечание: для лучшего подсчета птиц визуальный учет лучше дублировать фотосъемкой.

Если Вы не увидели птиц на незамерзшем водоеме в черте города Рязани, эту информацию тоже необходимо отправить организаторам конкурса.

Подробная информация об акции размещена на сайте СОПР <http://www.rbcu.ru/news/press/>

Анкета для участников зимнего учета водоплавающих и околоводных птиц и акции «Серая шейка» расположена на сайте ГЦДЭО (<https://rzn-ecolog.ru/>) в разделе Акции (https://rzn-ecolog.ru/db_html/29-11-16.html). По итогам акции Вам после 19 февраля 2020 года на адрес электронной почты образовательного учреждения будут высланы электронные Свидетельства участника.

В акции «Серая шейка» кроме участников конкурса могут участвовать и другие коллективы учащихся с 1 по 11 класс. Для получения электронного свидетельства данные участников (фамилия, имя, образовательное учреждение, класс) можно отправить до 24.01.2019 на адрес электронной почты: есо334101@mail.ru. При отправке электронного письма в теме письма указать Серая шейка-2020.

Координатор акции в городе Рязани – Светлана Николаевна Егоркина, тел. 33-41-01.

По желанию – выполните учебное исследование «Наблюдения за дневными хищными птицами Рязанской области» в зимнее время в рамках проекта «Дети и птицы»

Один из примеров простейшего оформления учебного исследования:

ФИО, класс, школа:	
Дата и время встречи с дневными хищными птицами Рязанской области	
Место встречи с дневными хищными птицами Рязанской области (ястреб-перепелятник, ястреб-тетеревятник, орлан-белохвост, обыкновенный канюк, мохноногий канюк (зимняк), пустельга): - название населенного пункта (точный адрес места встречи); - описание биотопа и места встречи; - особенности поведения птиц.	
Если Вы беседовали с местными жителями на предмет их встреч с дневными хищными птицами Рязанской области, то запишите подробные ответы	
Своя дополнительная информация по наблюдению	
Можно приложить 1 фото	